

Fondul European pentru Pescuit

Ghid de utilizare

2007-2013



Publicații despre Fondul European pentru Pescuit:

Fondul European pentru Pescuit 2007-2013 – Regulamente
ISBN 978-92-79-08646-5

Fondul European pentru Pescuit 2007-2013 – Vademecum
ISBN 978-92-79-08652-6

Fondul European pentru Pescuit 2007-2013 – Ghid de utilizare
ISBN 978-92-79-08623-6

Fondul European pentru Pescuit (FEP) 2007-2013:
regiuni de convergență și în afara convergenței (Cartă)
ISBN 978-92-79-08577-2

Europe Direct este un serviciu destinat să vă ajute să găsiți răspunsuri la întrebările pe care vi le puneți despre Uniunea Europeană.

Un număr unic gratuit (*):

00 800 6 7 8 9 10 11

(*) Unii operatori de telefonie mobilă nu permit accesul la numerele 00 800 sau pot factura aceste apeluri.

Numerose alte informații despre Uniunea Europeană sunt disponibile pe internet pe serverul Europa (<http://europa.eu>).

O bibliografie figurează la sfârșitul lucrării.

Luxemburg: Oficiul pentru Publicații Oficiale ale Comunităților Europene, 2008

ISBN 978-92-79-08623-6

© Comunitățile Europene, 2008

Reproducerea textului este autorizată cu condiția menționării sursei.

Printed in Belgium

IMPRIMAT PE HÂRTIE ALBĂ FĂRĂ CLOR

Cuprins

Introducere	3
De ce FEP?	3
Ce înseamnă FEP?	4
Care sunt principalele diferențe dintre FEP și IFOP?	6
Ce finanțează FEP?	7
Axa prioritară 1	7
Axa prioritară 2	13
Axa prioritară 3	20
Axa prioritară 4	25
Axa prioritară 5	27
Contact	28





Introducere

De ce FEP?

Sectorul european al pescuitului și acvaculturii se confruntă de mai mulți ani cu provocări majore pentru viitorul său. Diminuarea resursei halieutice reprezintă cea mai mare provocare, care provoacă temeri deoarece unele populații piscicole extrem de exploatate au ajuns într-o situație critică din punct de vedere biologic și necesită măsuri urgente de salvare. Degradarea mediului marin constituie, și ea, o miză crucială care ar trebui să-i determine pe operatorii din sectorul pescuitului să reflecteze la impactul general pe care îl au asupra ecosistemului marin.

Dar asta nu e tot. Felul în care europeanul consumă proteine animale este pe cale să se schimbe fundamental și antrenează profunde schimbări economice și sociale în acest sector. Mai bine de 60% din necesarul de consum de pește, moluște și crustacee e importat din țări din afara UE. Acvacultura capătă o importanță tot mai mare la nivel mondial. Activitățile de procesare iau amploare, căci consumatorul cumpără din ce în ce mai multe produse preparate. Acesta se dovedește atent la sursa de proveniență a produselor și exigent în ceea ce privește calitatea.

Toate aceste noi provocări au fost luate în calcul în cadrul reformei politicii comune a pescuitului (PCP) din 2002, care constituie cadrul strategic al acțiunii europene pentru un pescuit durabil din punct de vedere economic social și al mediului⁽¹⁾. Această strategie avea nevoie de un instrument financiar adaptat pentru a sprijini sectorul în procesul de adaptare la noul mediu în schimbare. *Fondul European pentru Pescuit (FEP) a fost conceput pentru a servi ca instrument în slujba politicii comune din domeniul pescuitului.* Elaborarea sa a făcut obiectul unei informări și unei serii de consultări ale actorilor din acest sector, mai ales prin intermediul Comitetului Consultativ pentru pescuit și acvacultură, cât și prin intermediul Statelor Membre și Parlamentului European.

(1) Pentru a afla axele reformei PCP din 2002, a se vedea site-ul Direcției Generale Afaceri Maritime și Pescuit, la adresa: <http://ec.europa.eu/fisheries>.



Ce înseamnă FEP?

Fondul European pentru Pescuit (FEP) este instrumentul financiar al Uniunii Europene pentru sectorul pescuitului. Acesta a intrat în vigoare în data de 1 ianuarie 2007 pentru o perioadă de 7 ani, înlocuind fostul instrument financiar de orientare a pescuitului (IFOP). Este un instrument de asistență financiară publică care participă la finanțarea proiectelor desfășurate de întreprinderi (companii), de autorități publice sau organizații reprezentative în toate activitățile economice care fac parte din sectorul halieutic: prinderea, porturile, creșterea, procesarea, comercializarea, patrimoniul etc.

Scopul FEP este acela de a sprijini sectorul pescuitului în atingerea obiectivelor stabilite prin reforma politicii comune în sectorul pescuitului (PCP) în 2002. Asistența financiară acordată în acest cadru trebuie să stimuleze dezvoltarea unui sector halieutic profitabil din punct de vedere economic, care să protejeze mediul înconjurător și să contribuie la bunăstarea populațiilor care trăiesc în acesta, cu alte cuvinte, trebuie să înlesnească un pescuit și o acvacultură durabile. Din acest punct de vedere, proiectele finanțate prin intermediul FEP trebuie să contribuie la stabilirea unui echilibru între resursele și capacitatea de pescuit, la protejarea și valorificarea mediului și resurselor naturale, la sprijinirea competitivității și viabilității economice a acestui sector, la îmbunătățirea calității vieții în zonele cu activități de pescuit și la promovarea egalității dintre femeile și bărbații care muncesc în acest sector.





Bugetul general al FEP se ridică la 4,305 miliarde de euro, repartizați pe perioada celor 7 ani de derulare a programului (2007-2013). Fiecare stat membru al Uniunii Europene poate să beneficieze de acest fond, cu mențiunea că repartizarea acestei sume se va face în proporție mai mare mai ales în cazul regiunilor slab dezvoltate. 75 %, adică 3,252 miliarde de euro sunt destinați, astfel, regiunilor eligibile pentru obiectivul de Convergență – adică pentru regiunile cu un produs intern brut pe cap de locuitor mai mic de 75 % din media comunitară. În plus, sprijinul FEP este acordat pe principiul cofinanțării, adică asistența financiară europeană este complementară altor subsidii publice și/sau cofinanțării întreprinderii beneficiare, conform unui raport de repartizare care variază de la un tip de proiect la altul ⁽²⁾.

Statele membre vor selecta proiectele care vor beneficia de o cofinanțare FEP. Dar având în vedere că bugetul este limitat, fiecare stat membru a trebuit să-și definească prioritățile, în parteneriat cu reprezentanții acestui sector, cu autoritățile regionale și cu alți actori socio-economici. În cadrul **planului strategic național**, statul membru trebuie să prezinte evaluarea sectorului, să descrie obiectivele sale și să precizeze prioritățile sale de finanțare care trebuie atinse. Acest document a fost subiectul unei extinse dezbateri cu Comisia Europeană care a asigurat menținerea unei coerențe cu obiectivele PCP. Acest plan strategic a servit apoi ca fundament pentru elaborarea **programului operațional** în care statul membru descrie, în manieră concretă, principalele măsuri destinate cofinanțării prin FEP în intervalul celor șapte ani de derulare a programului. Programele operaționale au fost adoptate de către Comisia Europeană.

Mai mult decât un simplu instrument financiar, FEP este un adevărat motor de dezvoltare. Într-un moment în care pescuitul european trebuie să facă față la numeroase provocări pentru a-și asigura durabilitatea, alegerea unor piste de dezvoltare este primordială pentru garantarea viitorului femeilor, bărbaților, comunităților și regiunilor axate pe resursa halieutică, de pe urma căreia își câștigă existența.

(2) A se vedea repartitia detaliată în capitolul *Ce finanțează FEP?*

Care sunt principalele diferențe dintre FEP și IFOP?

În ceea ce privește conținutul, FEP reînnoiește numeroase măsuri care existau deja în cadrul IFOP. Dar au fost introduse măsuri inovatoare foarte importante, pentru a răspunde noilor dificultăți din sectorul pescuitului și nevoilor create prin reforma PCP. Astfel, FEP finanțează anumite tipuri de acțiuni de sprijin care nu se regăseau în cadrul IFOP, precum măsurile de armonizare a planurilor de refacere a resursei halieutice, cele de sprijin prin metode mai selective de pescuit, cele de încurajare a diversificării și a reconversiei zonelor de pescuit afectate de schimbările din acest sector, sprijinul pentru metode de acvacultură care au un impact pozitiv asupra mediului, pescuitul în apele interioare.

În ceea ce privește sprijinul acordat flotei, FEP păstrează spiritul schimbării care era deja prezent la 1 ianuarie 2005, în regulamentul IFOP. Asistența financiară pentru reînnoirea flotei, care a încetat atunci, evident, n-a mai fost reînnoită în cadrul FEP. Ar fi un paradox să se finanțeze construcția de noi nave de pescuit mai performante, cunoscând faptul că flota de pescuit este supradimensionată în raport cu resursele disponibile. Un vas pescăresc în activitate nu va putea beneficia de finanțare europeană decât pentru transformări sau pentru echipamente destinate sporirii siguranței la bord, calității capturilor, selectivității pescuitului sau pentru a înlocui un motor care consumă prea mult carburant, în condiții foarte stricte și în măsura în care aceasta să nu sporească puterea și capacitatea de pescuit a vasului.

De asemenea, au fost introduse și alte schimbări privind implementarea instrumentului financiar. Din dorința de simplificare administrativă, cele patru regulamente care guvernau funcționarea IFOP au lăsat loc celor două regulamente pentru FEP. La rândul lor, din aceeași dorință de simplificare, statele membre vor dispune împreună cu FEP de o mai mare flexibilitate decât în cazul IFOP și nu există decât un singur FEP pe fiecare stat membru. Acesta va putea adapta mai ușor măsurile la nevoile din sectorul național, urmărind planul său strategic și programul operațional.

Ce finanțează FEP?

Axa prioritară 1 • Măsuri de adaptare a flotei comunitare de pescuit

Pentru a asigura perenitatea populației piscicole și pentru a permite exploatarea acestora pe termen lung, se poate decide o reducere a efortului de pescuit, atât de către Uniunea Europeană sau autorități internaționale, cât și de către state sau autorități de gestiune a zonelor de pescuit. Aceste măsuri atrag după sine adaptarea puterii și capacității flotei de pescuit, cu alte cuvinte, modificări care pot merge de la o recomandare de a utiliza o metodă mai selectivă până la încetarea definitivă a activității, cu obligația de a schimba anumite utilaje. FEP poate acorda asistență financiară publică armatorilor și pescarilor care trebuie să efectueze schimbări și să facă față consecințelor financiare și sociale ale acestora.



Asistență financiară pentru încetarea definitivă a activității

Armatorii care încetează definitiv activitățile de pescuit ale navei (navelor) lor sau care ajung în această situație pot beneficia de o primă cofinanțată de FEP. Pentru aceasta, trebuie ca încetarea definitivă să se înscrie în cadrul unui plan de ajustare a efortului de pescuit sau în cadrul unui plan național de casare de cel puțin doi ani. Pentru ca încetarea definitivă să fie recunoscută, trebuie ca nava să fie scoasă din cartoteca flotei comunitare de pescuit, iar licența sa trebuie anulată definitiv. Asta nu presupune, totuși, casarea navei. În anumite condiții, destinația acesteia poate fi schimbată spre alte activități sau poate fi transformată în recif artificial, în exponat de muzeu sau în navă-școală.

Statul membru evaluează valoarea primei în funcție de criterii obiective cum ar fi valoarea de piață a navei, cifra de afaceri pe care o raporta, vârsta, puterea și tonajul său. Prima este, evident, mai mică dacă destinația navei se schimbă, deoarece nava își păstrează astfel, o valoare reziduală.

Asistență financiară pentru încetarea temporară a activității

Armatorii și/sau membrii echipajului lor care trebuie să suspende temporar activitatea pot să obțină o primă cofinanțată de FEP. Atenție, însă: încetările sezoniere ce corespund unui calendar de pescuit sau bunelor practici nu sunt acoperite de acest instrument. Vor fi luate în calcul doar încetările care devin obligatorii datorită măsurilor de gestionare a resursei, datorită lipsei reînnoirii unui acord de pescuit sau datorită unui plan de relansare și restructurare a întreprinderii. Această primă poate fi acordată în timpul înlocuirii unui motor sau când survine un eveniment excepțional (catastrofă naturală, măsură de sănătate publică...). Durata acestui sprijin este inevitabil limitată în timp.

Asistență financiară pentru investițiile la bordul navelor de pescuit

Armatorii pot beneficia de un sprijin cofinanțat de FEP pentru investițiile destinate achiziționării unor echipamente sau pentru efectuarea anumitor tipuri de lucrări la bordul unei nave cu o vechime de cel puțin 5 ani. Cu toate acestea, investiția trebuie să fie rezonabilă din punct de vedere al valorii, vechimii, tonajului și puterii navei. Trebuie, de asemenea, ca investiția să servească îndeplinirii unuia dintre obiectivele politicii comune de pescuit.



- Îmbunătățirea siguranței, a condițiilor de muncă, a igienei, a conservării, a eficienței energetice sau a selectivității, fără a crește capacitatea de captură.

Contribuție financiară publică maximă

Regiuni neacoperite de obiectivul de convergență	40 %
Regiuni acoperite de obiectivul de convergență	40 %
Insule periferice grecești	40 %
Regiuni ultraperiferice	50 %

- Înlocuirea unui motor, în măsura în care facilitează reducerea consumului, a poluării, și, în cazul navelor mai lungi de 12 m, reducerea puterii. Reducerea puterii trebuie să fie de cel puțin 20%. Ea poate fi obținută la nivel general pe un grup de nave (maximum 50) identificate corespunzător, funcționând în aceleași ape și cu motoare de același tip. Această reducere a puterii generale mai poate fi obținută și prin casarea unei sau mai multor nave, mai puțin în cazul în care retragerea a beneficiat deja de prime pentru încetarea definitivă.





Contribuție financiară publică maximă

Regiuni neacoperite de obiectivul de convergență	20%
Regiuni acoperite de obiectivul de convergență	20%
Insule periferice grecești	20%
Regiuni ultraperiferice	30%

În cazul vaselor de pescuit de coastă de mici dimensiuni (mai puțin de 12 m), noul motor poate avea puterea celui vechi, dar nu poate fi mai puternic. Acestea au dreptul la o contribuție financiară mai însemnată.

Contribuție financiară publică maximă

Regiuni neacoperite de obiectivul de convergență	40%
Regiuni acoperite de obiectivul de convergență	40%
Insule periferice grecești	40%
Regiuni ultraperiferice	50%

- Reducerea impactului navei asupra mediului, înlesnind de exemplu păstrarea la bord a capturilor minore, reducerea capturilor necomerciale, îndepărtarea prădătorilor sălbatici protejați etc.

Contribuție financiară publică maximă

Regiuni neacoperite de obiectivul de convergență	40%
Regiuni acoperite de obiectivul de convergență	40%
Insule periferice grecești	40%
Regiuni ultraperiferice	50%

- Îmbunătățirea selectivității utilajelor de pescuit, în măsura în care nava trece la o metodă mai selectivă de pescuit, schimbă pescăria pentru a beneficia de o resursă în stare mai bună, sau merge mai departe de obligațiile sale legale în materie de selectivitate.

Contribuție financiară publică maximă

Regiuni neacoperite de obiectivul de convergență	40%
Regiuni acoperite de obiectivul de convergență	40%
Insule periferice grecești	40%
Regiuni ultraperiferice	50%

- Înlocuirea unui utilaj de pescuit printr-un altul mai ecologic în privința resurselor și a mediului.

Contribuție financiară publică maximă

Regiuni neacoperite de obiectivul de convergență	40 %
Regiuni acoperite de obiectivul de convergență	40 %
Insule periferice grecești	40 %
Regiuni ultraperiferice	50 %

Asistență financiară pentru pescuitul de coastă la scară redusă

Pescuitul de coastă la scară redusă joacă un rol esențial în economia generală a acestui sector, dar și în ansamblul economic și social al multor regiuni litorale ale Uniunii Europene. Pescuitul de coastă la scară redusă pe vasele cu o lungime mai mică de 12 m și fără utilaj de pescuit remorcat, poate obține aceeași asistență financiară cofinanțată prin FEP ca și celelalte tipuri de pescuit. Pentru investițiile la bordul navelor vizate în capitolul precedent, acest tip de pescuit poate beneficia, totuși, de un sprijin public mai însemnat.

Contribuție financiară publică maximă

Regiuni neacoperite de obiectivul de convergență	60 %
Regiuni acoperite de obiectivul de convergență	60 %
Insule periferice grecești	60 %
Regiuni ultraperiferice	70 %

Pe de altă parte, pentru a moderniza și menține această activitate, pescarii și/sau patronii din sectorul pescuitului de coastă la scară redusă pot să acceseze unele prime cofinanțate prin FEP, cum ar fi cele pentru formare, pentru stabilirea unor planuri de gestiune locală, pentru unele inovații tehnice etc.

Compensițiile socio-economice

Statele membre pot beneficia de o finanțare FEP pentru a lua măsuri socio-economice în vederea sprijinirii pescarilor, victime ale diminuării resursei sau victime ale proastei conjuncturi din sector, pentru programe de formare sau reconversie profesională, pentru a finanța pensionări anticipate etc.

Asistență financiară pentru tinerii pescari

FEP poate finanța achiziția (totală sau parțială) a unei prime nave, în condițiile următoare:

- pescarul trebuie să aibă o vârstă mai mică de 40 de ani și minimum de 5 ani experiență (sau formare profesională echivalentă);
- vasul la mâna a doua trebuie să aibă o vechime între 5 și 30 de ani, să măsoare mai puțin de 24 de metri și să fie dotat deja pentru pescuitul pe mare;
- prima nu depășește 15 % din prețul de achiziție al vasului pescăresc și nu depășește valoarea de 50 000 de euro.



Axa prioritară 2 • Acvacultura, pescuitul în apele interioare, prelucrarea și comercializarea produselor pescărești și de acvacultură

Măsuri pentru investiții productive în acvacultură

Acvacultura ocupă un loc în expansiune în aprovizionarea pieței europene. Dezvoltarea sa este una dintre prioritățile deceniului, dar Uniunea Europeană vrea să sprijine o acvacultură de calitate, durabilă cu alte cuvinte profitabilă, care să respecte mediul înconjurător și să creeze locuri de muncă. Întreprinderile acvicole pot beneficia, deci, de asistență financiară publică finanțată prin FEP pentru a investi, în anumite condiții, în dezvoltarea echipamentelor lor. Statul membru trebuie să stabilească procedurile pentru ca finanțarea să fie acordată cu prioritate microintreprinderilor, întreprinderilor mici și mijlocii.





© Lionel Flageul



Contribuție financiară publică maximă pentru microîntreprinderi, întreprinderi mici și mijlocii

Regiuni neacoperite de obiectivul de convergență	40 %
Regiuni acoperite de obiectivul de convergență	60 %
Insule periferice grecești	60 %
Regiuni ultraperiferice	75 %

Cu toate acestea, marile întreprinderi cu mai puțin de 750 de angajați sau cu o cifră de afaceri mai mică de 200 milioane EUR, pot primi, de asemenea, un sprijin, cel puțin pentru investiții.

Contribuție financiară publică maximă pentru marile întreprinderi

Regiuni neacoperite de obiectivul de convergență	20 %
Regiuni acoperite de obiectivul de convergență	30 %
Insule periferice grecești	60 %
Regiuni ultraperiferice	75 %

Mențiune: în regiunile ultraperiferice și în insulele grecești, această asistență financiară pentru investiții este disponibilă și pentru marile întreprinderi cu mai mult de 750 de angajați sau cu o cifră de afaceri mai mare de 200 milioane EUR.

Măsuri pentru mediu și pentru mediul acvatic

Acesta este un element nou introdus în regulamentul FEP. Acum FEP permite finanțarea întreprinderilor acvicole care se angajează, ca pe o perioadă de cel puțin cinci ani, să implementeze metode de producție cu efecte benefice asupra mediului, mergând dincolo de aplicarea reglementărilor existente. Respectarea acestui angajament trebuie să facă, evident, obiectul controlului statului membru. Acest ajutor poate veni în sprijinul unei ferme care trece la acvacultură ecologică sau care, aflându-se într-o locație Natura 2000, trebuie să îndeplinească noile norme de mediu.

Valoarea indemnizațiilor este calculată în baza unor criterii obiective, cum ar fi pierderile de venit în raport cu producția clasică, costurile adiționale ale noilor metode sau investițiile necesare pentru producție.



Măsuri de sănătate publică

FEP oferă posibilitatea de a acorda indemnizații producătorilor ca urmare a măsurilor de protecție a sănătății publice. Astfel, unui crescător de moluște care nu mai poate recolta moluștele datorită unei contaminări cu plancton toxic în crescătoria sa, va putea primi, în anumite condiții, indemnizații cofinanțate prin FEP.

Măsuri de sănătate animală

FEP poate contribui la finanțarea în vederea eradicării anumitor maladii de acvacultură. În caz de epizootii, autoritatea competentă poate decide izolarea zonelor sau fermelor infestate și poate să treacă la eradicarea maladiei, ceea ce poate duce până la eliminarea organismelor bolnave și purificarea apelor în care au survenit maladiile. Acvaculturile care cad victimă unor astfel de nenorociri pot fi indemnizate prin FEP, în funcție de modalitățile stabilite de autoritatea competentă în planul ei de eradicare, cu aplicarea reglementărilor comunitare în vigoare (Directiva 2006/88/EC, Decizia 90/424/CEE).

Pescuitul în apele interioare

Întreprinderile profesionale de pescuit în apele interioare pot obține finanțări prin FEP. Atenție: pentru a fi recunoscute ca „pescuit în apele interioare”, activitățile de captură trebuie efectuate în scop comercial, exclusiv în apele interioare și de către o navă care nu e înscrisă în cartoteca flotei comunitare. Autoritatea publică ce acordă un ajutor rezervat acestui tip de pescuit trebuie să se asigure că beneficiarul nu-și desfășoară activitățile decât în apele interioare. Ca și în cazul pescuitului maritim, statul membru a trebuit să stabilească măsuri pentru ca acest ajutor financiar să nu compromită echilibrul durabil dintre capacitatea flotei și resursele halieutice. Asistența financiară pentru investiții poate să vizeze infrastructura terestră (construcții, extinderi, modernizări) pentru sporirea siguranței, îmbunătățirea condițiilor de muncă, a igienei, a calității, a sănătății umane și animale sau impactul asupra mediului.

Contribuție financiară publică maximă

Regiuni neacoperite de obiectivul de convergență	40 %
Regiuni acoperite de obiectivul de convergență	60 %
Insule periferice grecești	60 %
Regiuni ultraperiferice	75 %

Ajutoarele pot, de asemenea, viza navele, pentru aceleași tipuri de investiții ca și în cazul navelor de pescuit pe mare.

Contribuție financiară publică maximă

Regiuni neacoperite de obiectivul de convergență	40 %
Regiuni acoperite de obiectivul de convergență	40 %
Insule periferice grecești	40 %
Regiuni ultraperiferice	50 %





Pentru navele de mai puțin de 12 m care nu folosesc utilaj de pescuit remorcat, participația publică este mai însemnată

Regiuni neacoperite de obiectivul de convergență	60%
Regiuni acoperite de obiectivul de convergență	60%
Insule periferice grecești	60%
Regiuni ultraperiferice	70%

Proprietarii de nave și pescarii au de asemenea dreptul la prime pentru indemnizarea unei retrageri definitive sau la o primă la încetarea temporară, în anumite condiții.

Procesarea și comercializarea produselor din pescuit și acvacultură

Societățile de procesare și comercializare a produselor din pescuit și acvacultură pot beneficia de o cofinanțare din partea autorităților publice pentru unele investiții. În principiu, acest ajutor este destinat întreprinderilor care produc și/sau vând produse destinate consumului uman, dar îl pot solicita și producătorii de făină și ulei de pește, pentru extragerea dioxinei (sau a altei substanțe nocive) din produsul procesat, sau pentru procesarea deșeurilor din pește. În general, investițiile care pot fi trebuie să promoveze munca durabilă în întreg sectorul. Sunt eligibile investițiile pentru formarea muncitorilor, pentru adaptarea echipamentelor și infrastructurii și pentru îmbunătățirea produselor.

Atenție: comerțul cu amănuntul nu poate beneficia de această măsură. Statul membru trebuie să stabilească proceduri pentru ca acest ajutor să fie acordat cu prioritate microîntreprinderilor și întreprinderilor mici și mijlocii.

Contribuție financiară publică maximă pentru sprijinirea microîntreprinderilor și IMM-urilor

Regiuni neacoperite de obiectivul de convergență	40%
Regiuni acoperite de obiectivul de convergență	60%
Insule periferice grecești	60%
Regiuni ultraperiferice	75%

Cu toate acestea, marile întreprinderi cu mai puțin de 750 de angajați sau cu o cifră de afaceri mai mică de 200 milioane EUR pot primi de asemenea, un sprijin, cel puțin pentru investiții.

Contribuție financiară publică maximă pentru sprijinirea marilor întreprinderi

Regiuni neacoperite de obiectivul de convergență	20 %
Regiuni acoperite de obiectivul de convergență	30 %
Insule periferice grecești	60 %
Regiuni ultraperiferice	75 %

Mențiune: În regiunile ultraperiferice și în insulele grecești, acest ajutor financiar pentru investiții este disponibil și pentru marile întreprinderi cu mai mult de 750 de angajați sau cu o cifră de afaceri mai mare de 200 milioane EUR.



Axa prioritară 3 • Măsuri de interes comun

Regulamentul FEP permite finanțarea proiectelor publice, dar și finanțarea acțiunilor de interes comun, cu alte cuvinte, acțiuni a căror arie de interes este mai extinsă decât cea a întreprinderilor individuale și care urmăresc obiectivele politicii comune de pescuit.

Acțiunile colective

Organizații reprezentative, precum o asociație profesională, o cooperativă sau un grup de operatori privați pot beneficia de asistență financiară publică cofinanțată prin FEP, pentru realizarea unor proiecte de interes comun, cu condiția să se conformeze obiectivelor politicii comune de pescuit. Proiectele pot viza elaborarea planurilor de gestiune locală, organizarea campaniilor de recuperare a utilajelor de pescuit pierdute pe fundul mării, îmbunătățirea marcării și etichetării produselor, restructurarea unei asociații de producători.

Contribuție financiară publică maximă în caz de parteneriat public/privat

Regiuni neacoperite de obiectivul de convergență	60 %
Regiuni acoperite de obiectivul de convergență	80 %
Insule periferice grecești	80 %
Regiuni ultraperiferice	80 %

Protecția și dezvoltarea faunei și florei acvatice

Organizații publice sau parapublice, organizații profesionale recunoscute sau alte instituții desemnate de statul membru pot beneficia de FEP pentru finanțarea proiectelor de protejare sau dezvoltare a faunei și florei acvatice, de exemplu prin scufundarea de recife artificiale (după un studiu prealabil și monitorizare științifică) prin restaurarea itinerariilor de migrație a peștilor într-un râu, prin stabilirea unor planuri de gestiune a resursei într-o zonă Natura 2000 etc. Atenție: repopularea directă nu este posibilă decât în cazuri excepționale, dacă este prevăzută în mod explicit, printr-o măsură de conservare din partea Uniunii Europene.

Contribuție financiară publică maximă în caz de parteneriat public/privat

Regiuni neacoperite de obiectivul de convergență	60 %
Regiuni acoperite de obiectivul de convergență	80 %
Insule periferice grecești	80 %
Regiuni ultraperiferice	80 %

Dotarea porturilor de pescuit și a locurilor de debarcare și amenajarea de adăposturi

Administratorii publici sau privați de porturi sau de locuri de debarcare pot beneficia de asistență financiară publică cofinanțată prin FEP pentru îmbunătățirea unei infrastructuri existente sau pentru lansarea de noi servicii, cum ar fi modernizarea sau informatizarea unei licitații, modernizarea distribuției de gheață, securizarea unui chei de debarcare etc.

FEP poate, la nevoie, să cofinanțeze lucrări de construcție, doar numai în cazul adăposturilor de pescuit de mici dimensiuni unde se poate refugia pescarul în caz de furtună sau avarie.





Contribuție financiară publică maximă în caz de parteneriat public/privat

Regiuni neacoperite de obiectivul de convergență	60%
Regiuni acoperite de obiectivul de convergență	80%
Insule periferice grecești	80%
Regiuni ultraperiferice	80%

Dezvoltarea de piețe noi

FEP poate sprijini o asociație de producători să dezvolte cererea pentru produsele sale, finanțând, de exemplu, o operațiune de îmbunătățire a calității (certificarea, etichetarea etc) o politică de valorificare a produselor (de exemplu mizând pe specii până atunci puțin comercializate, sau îmbunătățind imaginea generală a sectorului pescuitului sau acvaculturii) sau o strategie de dezvoltare de noi piețe (studii de piață, participare la expoziții, prospectări etc).

Contribuție financiară publică maximă în caz de parteneriat public/privat

Regiuni neacoperite de obiectivul de convergență	40%
Regiuni acoperite de obiectivul de convergență	60%
Insule periferice grecești	60%
Regiuni ultraperiferice	75%

Campanii de promovare

Unele campanii de promovare pot beneficia de o cofinanțare a FEP. Dar acestea nu pot fi axate pe o marcă comercială sau pe produse specifice. Ele trebuie să rămână generice, fără a face referire la produse specifice. Aceste campanii nu pot face referire la o țară, regiune sau zonă de pescuit, decât dacă produsul promovat deține oficial o indicație geografică sau o denumire de origine conform Regulamentului (CE) nr. 510/2006. Campaniile pot atrage atenția asupra caracterului ecologic al anumitor produse de acvacultură. Asistența poate acoperi toate cheltuielile campaniei, de la onorariile agenției de comunicare până la producerea materialelor publicitare.



Contribuție financiară publică maximă în caz de parteneriat public/privat

Regiuni neacoperite de obiectivul de convergență	40 %
Regiuni acoperite de obiectivul de convergență	60 %
Insule periferice grecești	60 %
Regiuni ultraperiferice	75 %

Proiectele pilot (acțiuni inovatoare)

Sectorul pescuitului are nevoie de inovații, atât din punct de vedere al cunoștințelor, cât și tehnic. Un operator economic, o asociație profesională sau o organizație desemnată de statul membru poate beneficia de sprijinul FEP pentru finanțarea proiectelor pilot, cum ar fi experimentarea noilor tehnologii de producție acvicolă, noi metode de pescuit mai selectiv sau o nouă gestiune a pescuitului. Este imperativ necesar ca, pentru a fi agreate, aceste proiecte să fie realizate în parteneriat cu o instituție de știință sau tehnică care asigură monitorizarea și diseminarea rezultatelor semnificative. Aceste rezultate trebuie să fie intens diseminate publicului. Dacă proiectul generează profit, acesta trebuie dedus din asistența financiară acordată.

Contribuție financiară publică maximă în caz de parteneriat public/privat

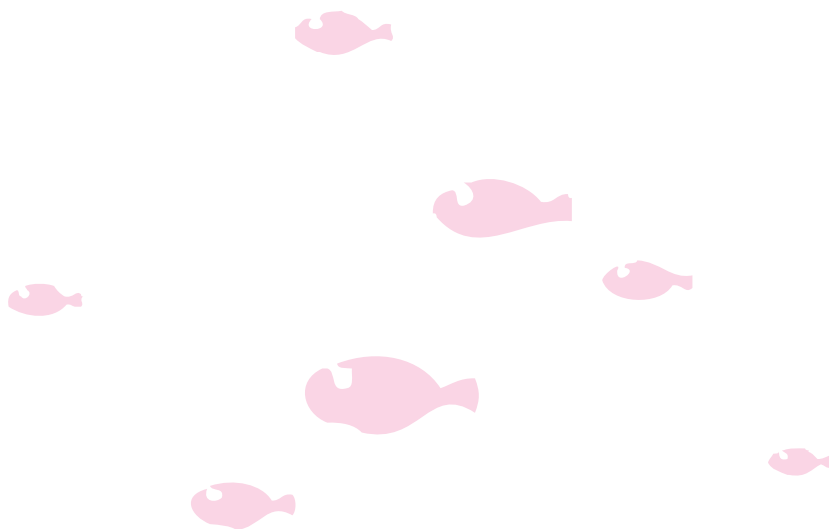
Regiuni neacoperite de obiectivul de convergență	60 %
Regiuni acoperite de obiectivul de convergență	80 %
Insule periferice grecești	80 %
Regiuni ultraperiferice	80 %

Observație importantă: dacă costurile totale ale proiectului depășesc 1 milion de euro, proiectul trebuie evaluat de un organism științific independent.



Modificare pentru reafectarea navelor de pescuit

O organizație publică sau parapublică poate beneficia de asistență financiară pentru finanțarea transformării unei nave de pescuit în navă-școală, în navă de cercetare halieutică, în piesă de muzeu, sau eventual, pentru finanțarea destinării sale spre alte activități decât pescuitul. Pentru aceasta, nava trebuie ștearsă în prealabil din cartoteca flotei de pescuit comunitare, iar licența sa trebuie anulată. De asemenea, noua întrebuițare a vaporului trebuie să aibă loc sub pavilionul unui stat membru și sub înmatriculare comunitară.





Axa prioritară 4 • Dezvoltarea durabilă a zonelor de pescuit

FEP poate cofinanța în complementaritate cu alte instrumente de finanțare europeană, proiecte locale de dezvoltare durabilă și de îmbunătățire a calității vieții.

Cadrul teritorial al acestor proiecte este **zona de pescuit**, adică un teritoriu de dimensiune redusă⁽³⁾ și consistent din punct de vedere geografic, economic și social. Statul membru alege zonele beneficiare în funcție de criterii stabilite de el. Cu toate acestea, alegerea trebuie să se vizeze de preferință zone slab populate, cu un sector în declin, sau având mici comunități axate pe pescuit.

Actorii locali sunt cei care definesc ei înșiși strategia lor de dezvoltare durabilă. În acest scop, ei trebuie să constituie un **grup local** ce reunește reprezentanți din sectorul halieutic local și din alte sectoare, atât publice, cât și private. Atenție însă, acest grup trebuie să aibă o capacitate suficientă pentru a duce proiectele la bun sfârșit: astfel, trebuie acordată o atenție sporită componenței acestui grup, repartizării sarcinilor și atribuirii responsabilităților, care trebuie să fie clare și transparente. Acest grup va trebui, de asemenea, să gestioneze fonduri publice: de aceea trebuie să posede capacitatea administrativă și financiară care îi va permite acest lucru. Pentru aceasta, unul dintre partenerii grupului trebuie să-și asume responsabilitatea administrativă, altfel, grupul trebuie să se integreze într-o structură administrativă recunoscută. În cele două cazuri, statul membru trebuie să evalueze această capacitate administrativă și financiară înainte de a-i acorda credit. Trebuie menționat că FEP poate contribui la cheltuielile de funcționare a grupurilor locale, în proporție de maximum 10% din bugetul total atribuit zonei de pescuit.

Statul membru selectează grupurile locale care vor implementa strategiile de dezvoltare durabilă a zonelor de pescuit. Aceste grupuri vor fi selecționate în conformitate cu criteriile stabilite de statul membru în programul său operațional, pe baza principiilor de transparență și echitate.

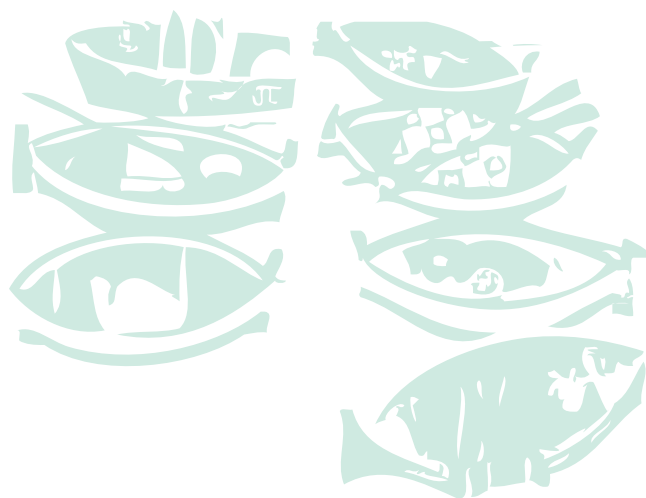
Grupul local trebuie să elaboreze de comun acord cu autoritatea de gestiune, o **strategie locală de dezvoltare**. Această strategie trebuie să re poziționeze activitatea de pescuit în contextul general al dezvoltării zonei și să se fondeze pe nevoile identificate în prealabil ale diferiților actori și sectoare economice

(3) Zona de pescuit trebuie să fie inferioară unei zone NUTS 3, adică mai redusă ca dimensiune și populație decât o subdiviziune sub-regională precum, în funcție de țară, arondismentul, județul, comitatul, districtul etc.



și pe interacțiunile dintre aceștia. Soluțiile propuse trebuie să se adreseze acestor nevoi ținând seama de aceste interacțiuni. Ele trebuie, de asemenea, să se înscrie în perspectiva dezvoltării durabile, adică trebuie să se bazeze în aceeași măsură pe trei piloni indisolubili: profitabilitatea economică, grija pentru mediu și bunăstarea socială.

În baza acestei strategii, grupul local stabilește **proiectele** care necesită finanțare publică. Acestea trebuie să vizeze crearea sau relansarea activităților economice, de exemplu, încurajând activitatea de pescuit aflată în declin, dezvoltând poli de ecoturism, punând în valoare patrimoniul natural sau arhitectural pentru atragerea vizitatorilor, finanțând formarea profesională în sau în afara sectorului pescuitului etc.



Axa prioritară 5 • Asistența tehnică

Această axă nu privește direct sectorul pescuitului sau acvaculturii, ci permite finanțarea serviciilor publice care gestionează fondurile puse la dispoziție prin intermediul FEP.

Astfel, Comisia Europeană beneficiază de FEP în proporție de 0,8% din indemnizația anuală a FEP (adică 34,7 milioane de euro în total) pentru finanțarea muncii necesare în vederea implementării regulamentului.

Statul membru poate folosi până la 5% din indemnizația sa FEP pentru a finanța gestiunea programului său operațional (pregătirea, monitorizarea, evaluarea, publicitatea, controlul etc.).

Un Stat membru care are toate regiunile eligibile conform obiectivului de convergență (adică majoritatea statelor membre care au aderat la Uniunea Europeană din 2004 încoace) poate beneficia de FEP pentru a-și administra mai eficient activitatea de pescuit.



Contact

Agenția Națională pentru Pescuit și Acvacultură
Autoritatea de management pentru Programul Operațional pentru Pescuit

Gheorghe ȘTEFAN

Președinte/Director general

șos. Olteniței nr. 35 – 37, Blocul Turn, et. 5 – 6,
sector 4, București

România

Tel.: (+402) 16 34 44 30

Fax: (+402) 13 32 61 32

E-mail: gheorghe.stefan@anpa.ro

Web: <http://www.anpa.ro>

Comisia Europeană

Fondul European pentru Pescuit 2007-2013 – Ghid de utilizare

Luxemburg: Oficiul pentru Publicații Oficiale ale Comunităților Europene

2008 — 28 p. — 14,8 x 21 cm

ISBN 978-92-79-08623-6

ec.europa.eu/fisheries



Oficiul pentru Publicații

Publications.europa.eu

ISBN 978-92-79-06623-6



9 789279 086236